

阳光规划

杭州市余杭区 百丈单元详细规划

草案公示

杭州市余杭区百丈镇人民政府
杭州市规划和自然资源局余杭分局
2024年3月

尊敬的市民朋友：

根据有关规定，杭州市余杭区百丈镇人民政府、杭州市规划和自然资源局余杭分局决定对《杭州市余杭区百丈单元详细规划(草案)》项目进行公示，现将有关事宜公布如下：

- 公示时间**：自2024年3月28日至2024年4月28日，共30天。
- 公示地点**：杭州市规划和自然资源局网站（<http://ghzy.hangzhou.gov.cn/>）、余杭区人民政府网站（<http://www.yuhang.gov.cn>）和百丈镇人民政府（杭州市余杭区百丈镇竹城路213号）同时展出。
- 意见反馈**：单位和个人可以通过电子邮件形式参与，要求文字简练，意见明确，合理合法。电话联系0571-88561059，13666676775，邮件请发送至：460750585@qq.com，请注明“《杭州市余杭区百丈单元详细规划(草案)》”字样。同时可通过规划一点通的公示二维码反馈。



01 规划范围

规划单元范围：百丈单元位于杭州市余杭区百丈镇，余杭区西北部。具体界线东至黄湖镇界和余杭区界，南至鸬鸟镇界，西至余杭区界，北至余杭区界，面积60.20平方公里。



02 规划目标

严格落实耕地保护、风貌管控及生态保育等内容，展现郊野田园乡村风貌本底，充分利用资源特色优势，以特色竹产业发展为依托，推进一二三产业融合发展。在可持续发展的基础上探求乡镇更新发展，提升集镇整体环境，完善公共服务功能，力求成为“双碳先行样板地、公益文化引领地、度假颐养目的地、研学团建实践地”，塑造“山居风情小镇、竹意特色小镇”的美好愿景。

03 发展规模

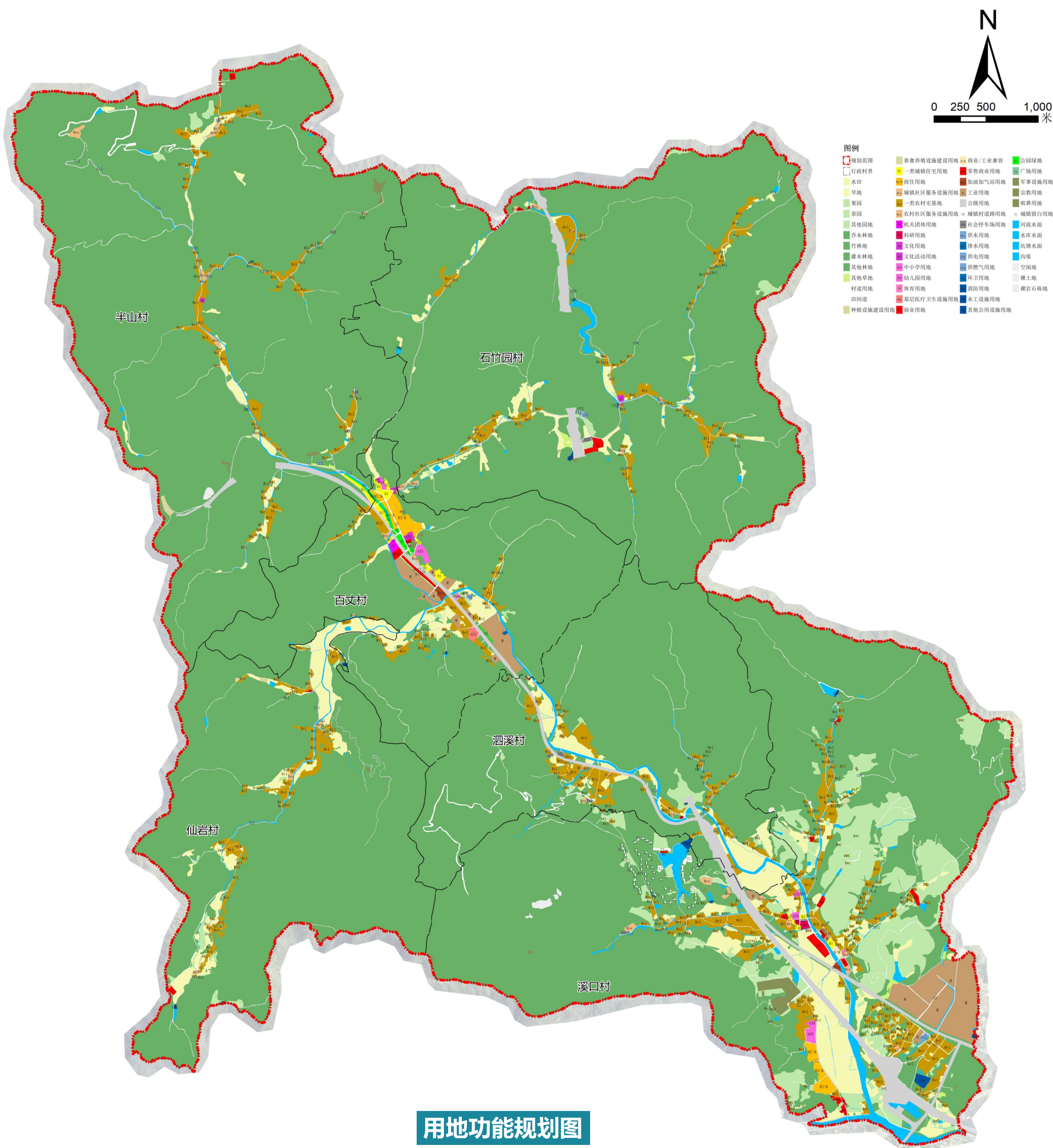
人口规模：规划人口1.2万人。

用地规模：百丈单元规划总用地面积为6019.81公顷，其中建设用地面积为462.23公顷。

04 用地布局

规划定位：山居风情小镇、竹意特色小镇

用地布局：以《杭州市国土空间总体规划》、《杭州市余杭区国土空间分区规划》等作为指导。百丈单元结合现状用地情况，尊重已建和在建项目，充分挖掘土地开发潜力，保障农民建房及乡村产业发展需求，完善公服配套供给，保护蓝绿生态本底，充分发挥特色产业优势，形成布局合理、配套齐全、交通便捷、环境优美、富有竹意山居韵味和风情人文魅力的生态休闲人居单元。



用地功能规划图

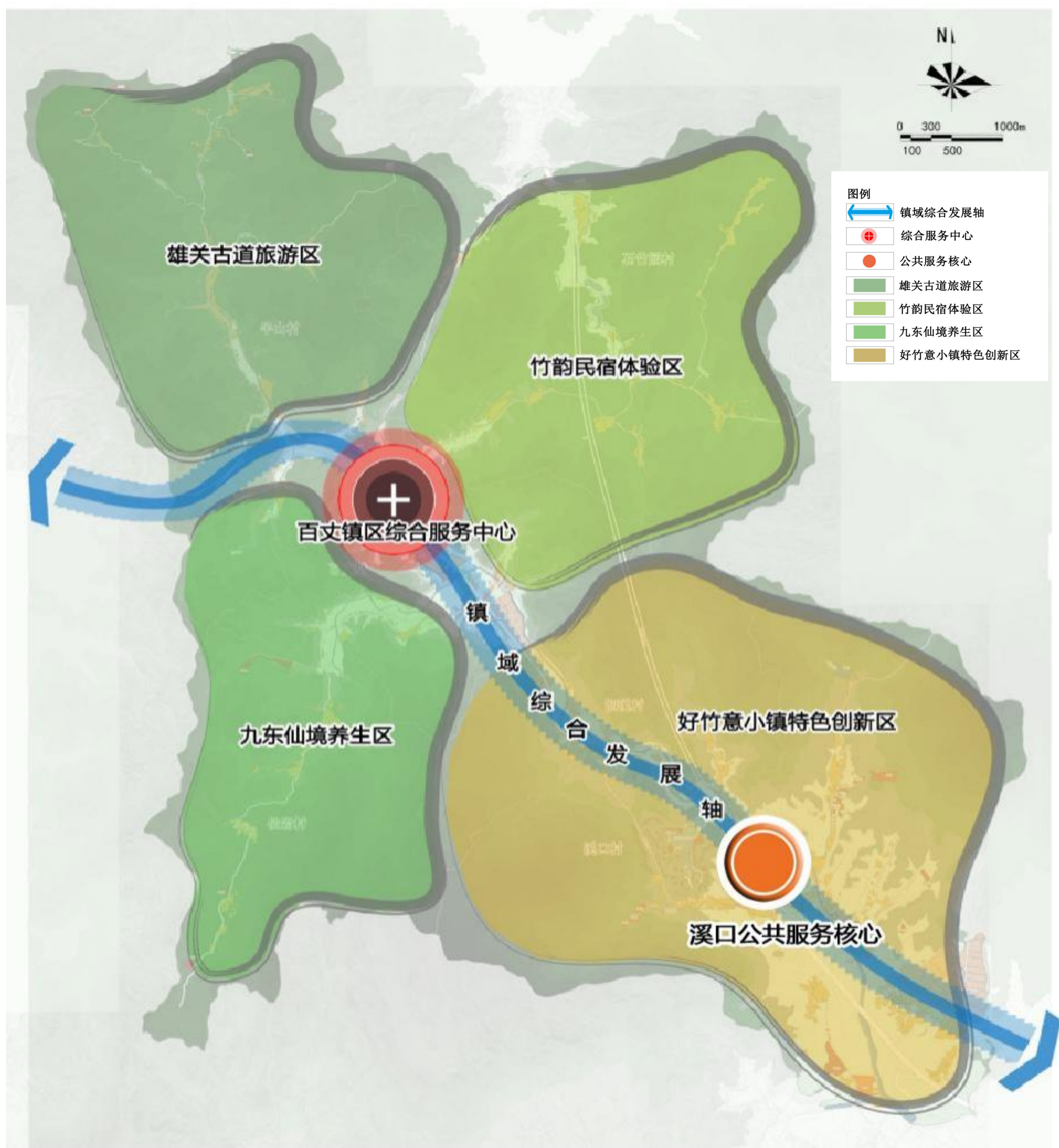
05 规划结构

一轴、两心、四区

一轴：依托235国道构建镇域综合发展轴。

两心：依托现状百丈镇的主要城镇功能分布特征，形成镇区综合服务中心和溪口公共服务核心。

四区：结合镇资源条件，形成雄关古道旅游区、竹韵民宿体验区、九东仙境养生区和好竹意小镇特色创新区四个发展片区。

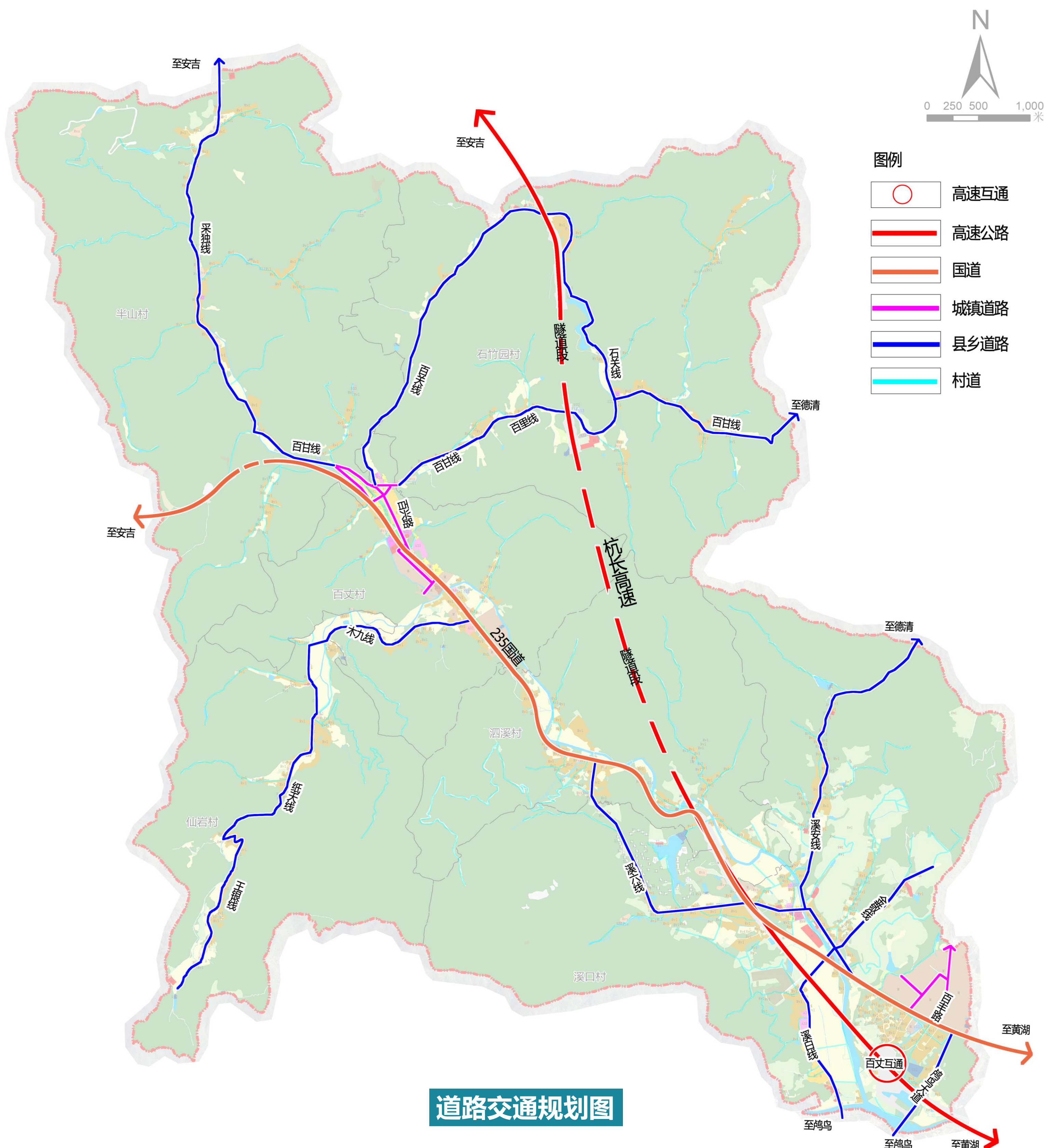


规划结构图

06 综合交通

规划尊重现状，结合用地布局和功能区的划分，对上位规划路网体系进行必要的优化，形成适合于用地需求的路网系统。百丈单元内道路系统分为高速公路、国道、县乡公路、城镇道路、乡村道路五级。

- (1) 高速公路：杭长高速，设置1处百丈互通。
- (2) 国道：235国道，横穿百丈镇区，向东连接黄湖镇及主城区，向西连接湖州市安吉县。
- (3) 县乡公路：鸬鸟大道，道路红线宽度控制为16米。溪白线，道路红线宽度控制为15米。采独线、百关线、石关线、百甘线、木九线、王银线、溪六线、溪安线、金敬线道路红线宽度7米。
- (4) 城镇道路：百兴路，道路红线宽度控制为7米。百丰路，道路红线宽度控制为12米。
- (5) 乡村道路：结合现状乡村的道路，打通乡村内部交通微循环，提高道路的可达性。



07 蓝绿空间

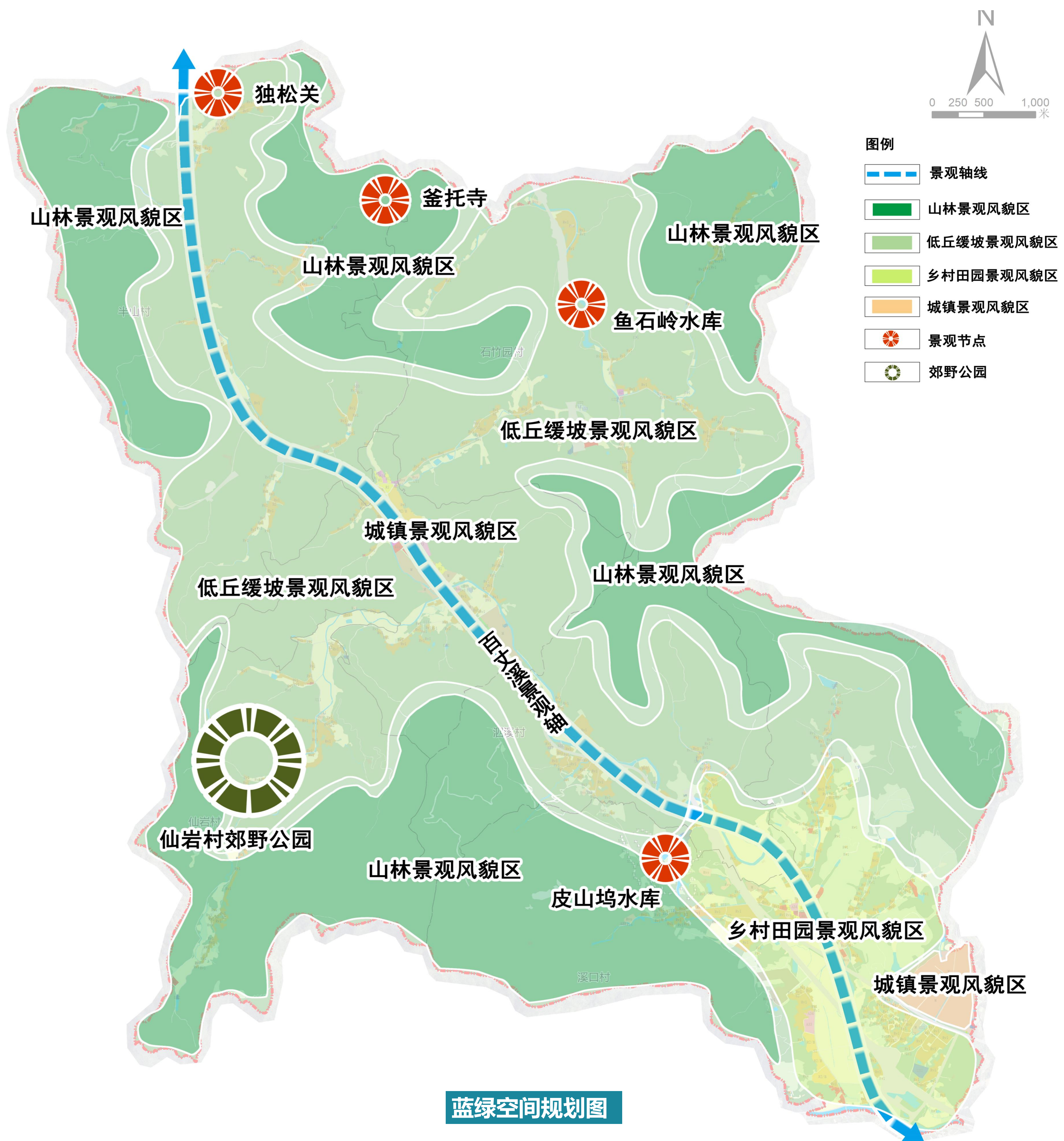
规划形成“一带、一园、四区、多点”的蓝绿空间整体格局。

一带：百丈溪景观带。

一园：仙岩村郊野公园。

四区：山林景观风貌区、低丘缓坡景观风貌区、乡村田园景观风貌区、城镇景观风貌区。

多节点：结合单元内水库景观、历史文化景观布局多处公共景观节点。



蓝绿空间规划图

08

公共服务设施

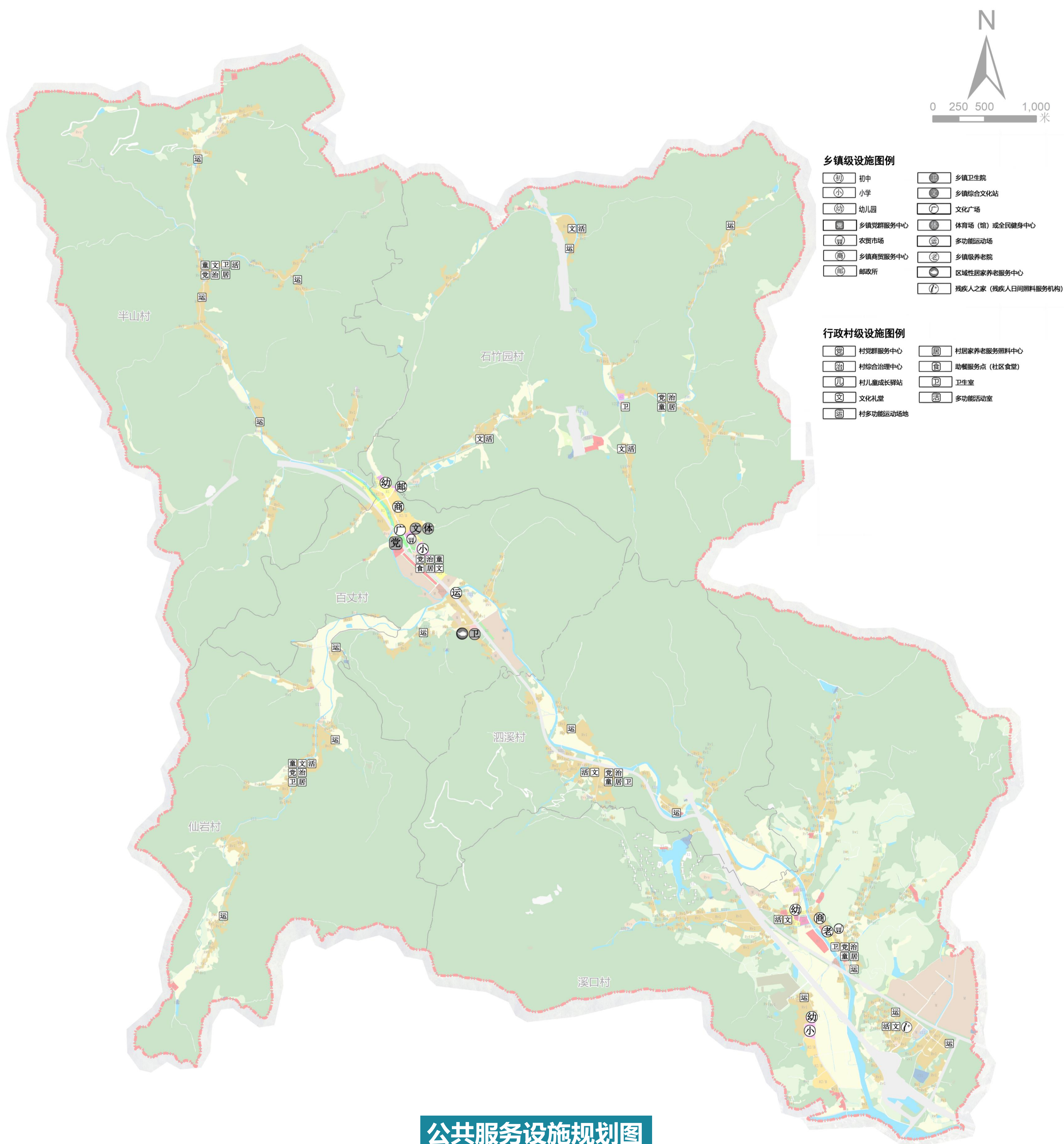
单元内公共服务设施配置根据《杭州市国土空间规划公共服务设施配套规定》进行分级、分类配置。按照级别，公共服务设施分为乡镇级公共服务设施、行政村级公共服务设施。

乡镇级公共服务设施：

- 1.基础教育设施：小学共2所，规划1所，提升1所；幼儿园共3所，规划1所，保留2所。
- 2.其他乡镇级公共服务设施：设置乡镇党群服务中心、乡镇级养老院、乡镇卫生院等。

行政村级公共服务设施：

设置卫生室、文化礼堂、村党群服务中心、居家养老服务照料中心、村儿童成长驿站等。



公共服务设施规划图