

杭州市余杭区瓶窑镇 国土空间总体规划 (2021-2035年)

草案公示

杭州市余杭区瓶窑镇人民政府
杭州市规划和自然资源局余杭分局
2024年4月

尊敬的市民朋友：

根据有关规定，瓶窑镇人民政府、杭州市规划和自然资源局余杭分局决定对《杭州市余杭区瓶窑镇国土空间总体规划（2021-2035年）（草案）》项目进行公示，现将有关事宜公布如下：

- 公示时间：**自2024年4月13日至2024年5月12日，共30天。
- 公示地点：**余杭区人民政府网站（<http://www.yuhang.gov.cn>）、瓶窑镇人民政府公示栏同时展出。
- 意见反馈：**单位和个人可以通过邮件、电话等形式参与，要求文字简练，意见明确，合理合法。电话请联系：89099211、89518174、153355004687，邮件请发送至：yhxzztgh@163.com，请注明“《杭州市余杭区瓶窑镇国土空间总体规划（2021-2035年）（草案）》意见建议”字样。

01 规划范围

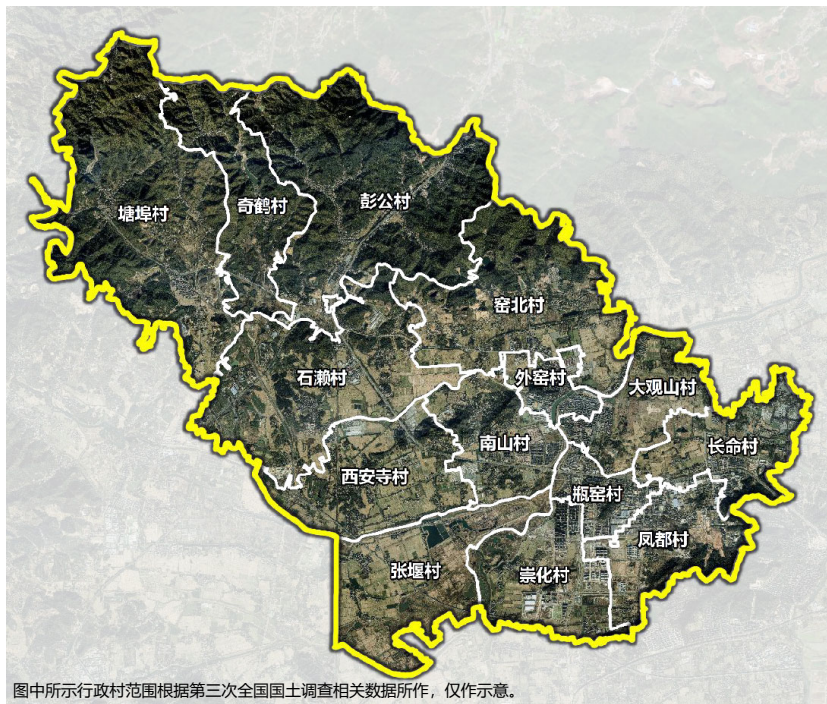
规划范围：瓶窑镇域，包括8个社区，13个行政村，总用地面积为127.88平方公里。

规划期限：规划期限为2021-2035年，近期至2025年，远期至2035年。

02 目标定位

形象定位：文润瓶窑、智造新城、共富样板。

目标定位：以工贸、文旅为特色的综合型城镇。打造“千年古城宜居典范、创新智造科技高地”。



图中所示行政村范围根据第三次全国国土调查相关数据所作，仅作参考。

03 发展规模

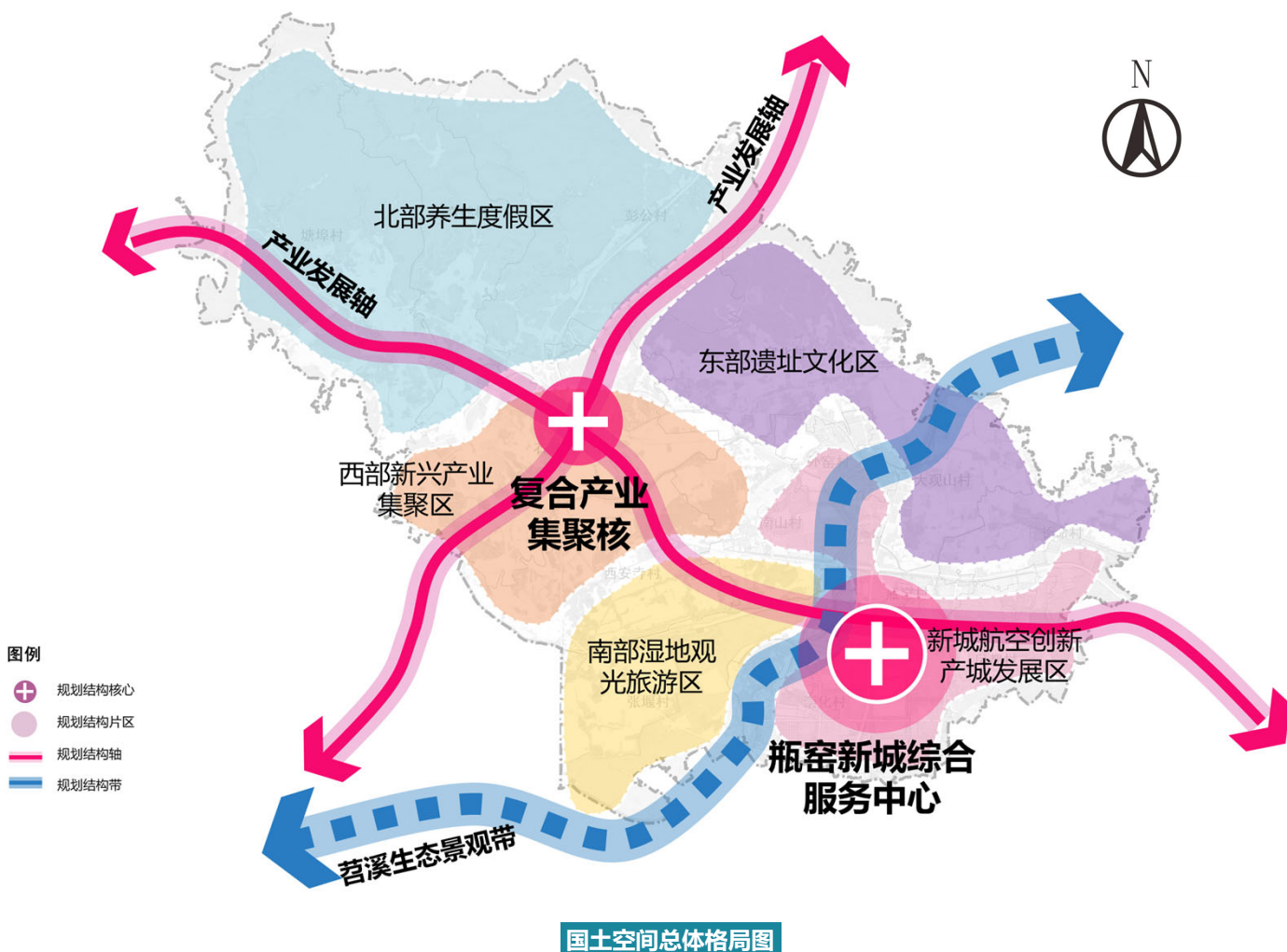
人口规模：规划人口18万人。

用地规模：瓶窑镇总体规划总用地面积约12788公顷，其中建设用地约3570公顷。

04 国土空间格局或结构

落实国家、省、市的区域发展战略、主体功能区战略，以自然地理格局、资源环境承载能力和国土空间开发适宜性评价为基础，以统筹生产、生活、生态空间布局为主线，结合规划目标与策略，重塑山水林田湖草沙生命共同体，统筹优化农业、生态、城镇空间，确定国土空间开发保护总体格局。构建“一心一核，两带两轴、五片区”的国土空间开发保护格局。其中，

- “一心”：瓶窑新城综合服务中心；
- “一核”：以工业园区更新改造为主的西部复合产业集聚核；
- “两带”：苕溪生态景观带、良渚遗址风貌带；
- “两轴”：沿104国道、235国道等形成的产业发展轴；
- “五片区”：结合地域特色连片发展形成的五个发展片区。



国土空间总体格局图



05 国土空间控制线

严格落实耕地和永久基本农田、生态保护红线保护任务，落实“三区三线”划定成果。

划定生态保护红线

3.18平方公里

科学划定生态保护红线。严格保护水源保护区、自然保护区及其他重要水土保持的区域；划定的全域生态保护红线范围内坚持严格保护、分级管控、损害追责、违法严惩原则。

划定永久基本农田

17.14平方公里

落实最严格的耕地保护制度，保质保量划定永久基本农田。建立完善基本农田储备区，实施现有耕地提质改造，促进耕地规模化、集中化。

划定城镇开发边界

17.35平方公里

城镇开发边界集约高效。基于国土空间开发适宜性评价及资源环境承载力评价，优化城镇空间结构，划定城镇开发边界，作为在一定时期内允许开展城镇开发和集中建设的空间。

06 用途分区规划

结合地方空间发展策略，落实规划用途分区，明确各规划用途分区的范围、面积和总体管控要求。《规划》落实上位国土空间总体规划划定的一级用途分区，并细分至陆域保护红线区、陆域生态控制区、永久基本农田集中区、永久基本农田一般区、城镇集中建设区等二级用途分区。

07 村庄发展规划

以《浙江省村庄规划编制技术要点》为依据，结合乡村振兴格局引导，重点聚焦村庄的区位条件、人口特征、发展基础、特色资源等方面开展评价，将瓶窑镇村庄划分为**城郊融合、集聚建设、特色保护和整治提升**四类。

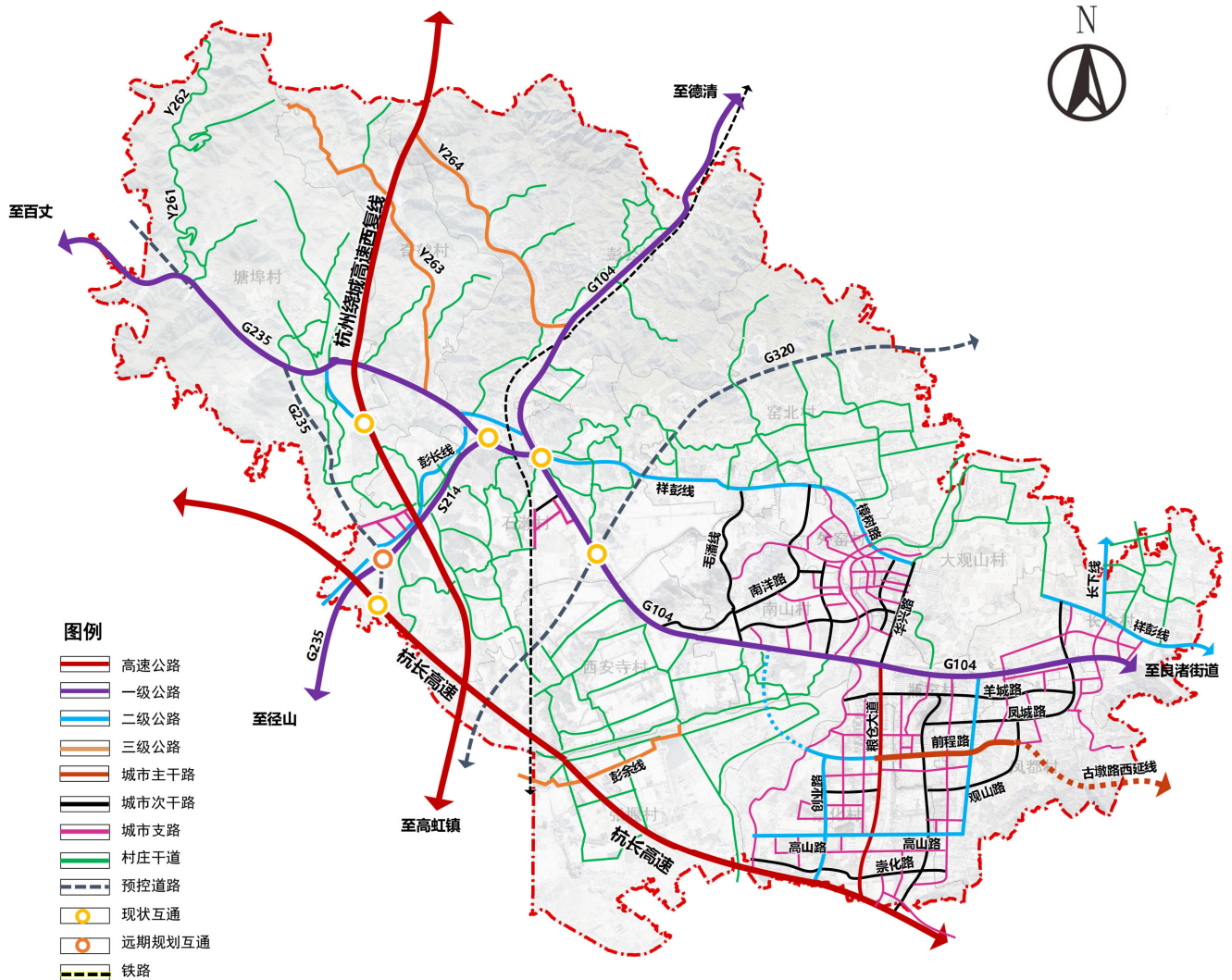
08 综合交通规划

落实上位规划道路工程，提高瓶窑镇对外交通能力，强化区域旅游集散功能。

保留现状两条高速公路和两条国道：高速公路分别为杭长高速和杭州绕城高速西复线。国道分别为235国道和104国道，并落实235国道和320国道北移工程，进行廊道预留。

完善城镇道路，形成适合于用地需求的路网系统。

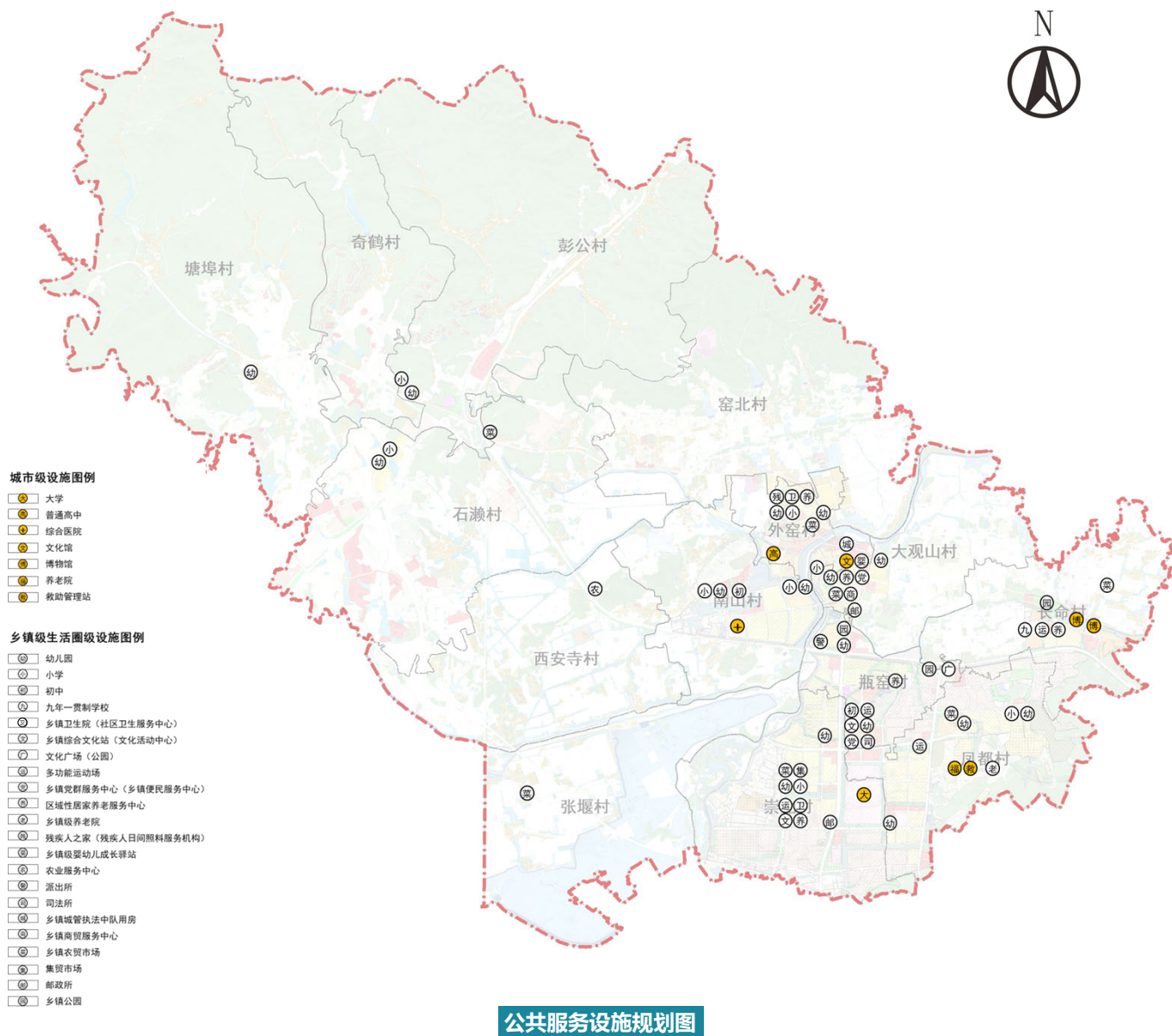
规划范围内道路系统共分为两个层级：一是公路体系系统，分为高速公路、一级公路、二级公路、三级公路、四级公路（村庄主要道路、村庄支路）；二是城镇开发边界内城市道路系统，分为城市主干道、城市次干道和城市支路。



综合交通规划图

09 公共服务设施规划

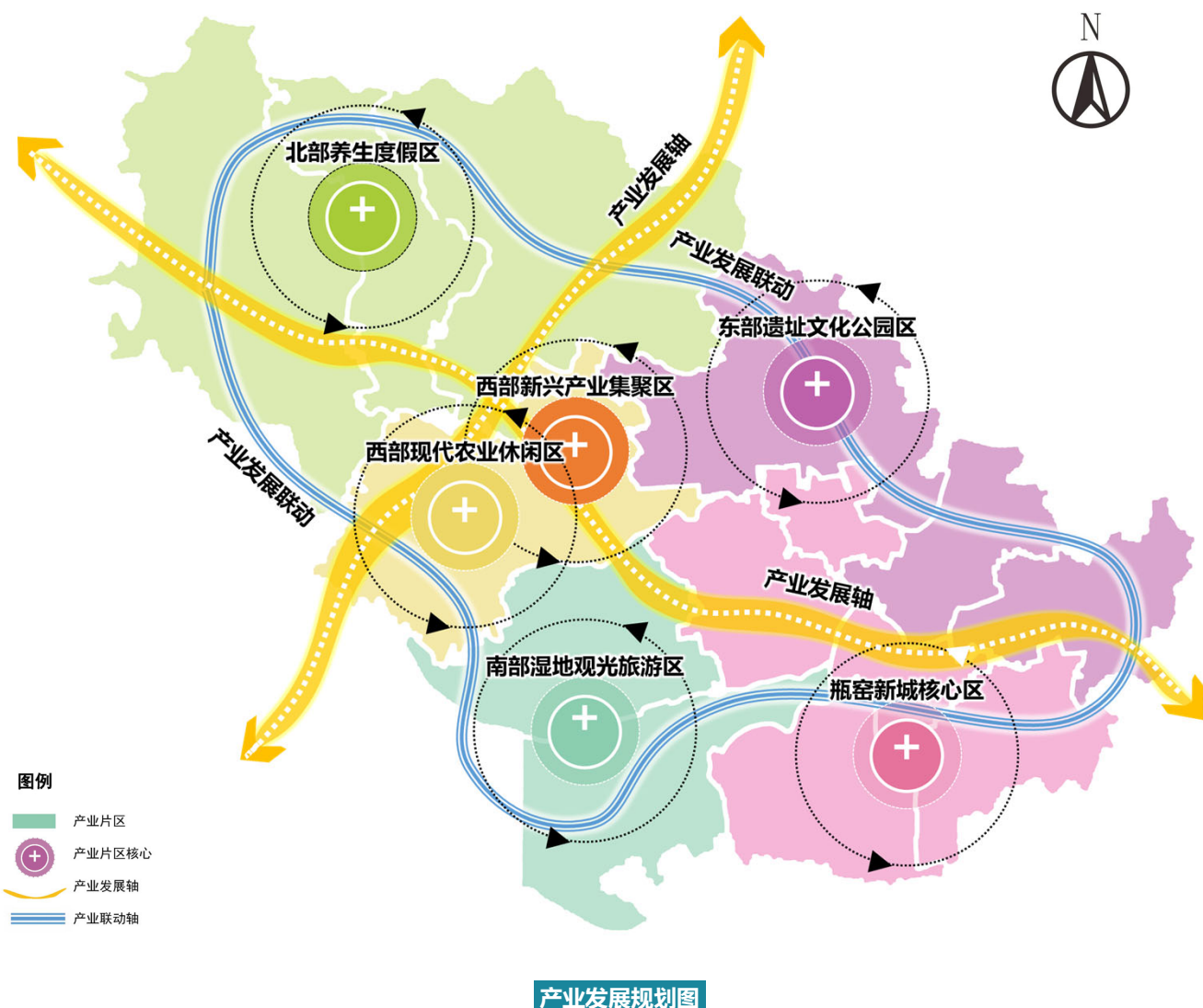
落实上位规划及相关专项规划要求，根据《社区生活圈规划技术指南》《杭州市国土空间规划公共服务设施配套规定（试行）》的相关标准，因地制宜构建完善的镇域公共服务设施体系。其中，乡镇地区社区生活圈级公共服务设施按乡镇级、行政村级进行两级配置。



10 产业布局规划

瓶窑镇聚焦优势文化生态资源，串联高能级文旅资源，推动文化与旅游深度融合、协同发展；推进绿创中心建设，整合农文旅资源，引进优质产业，助推西部富美走深走实；打造浙江省航空科技产业“头部区域”，依托北航中法航空学院建设、中国（杭州）航空科技小镇创建，积极招引航空科技引领企业，推动瓶窑南部区块科创产业生态链；深入实施“梧桐计划”，引培智能制造、新材料等领域的隐形冠军、单打冠军，打造专精特新企业集聚区。

梳理瓶窑镇区域产业功能定位、自身产业发展方向、产业用地需求，合理规划产业空间布局，落实余杭区“两廊一轴”的总体格局对产业发展的要求，推动全域产业发展。规划构建“轴带串联、六区联动、多点发展”的产业空间布局结构。



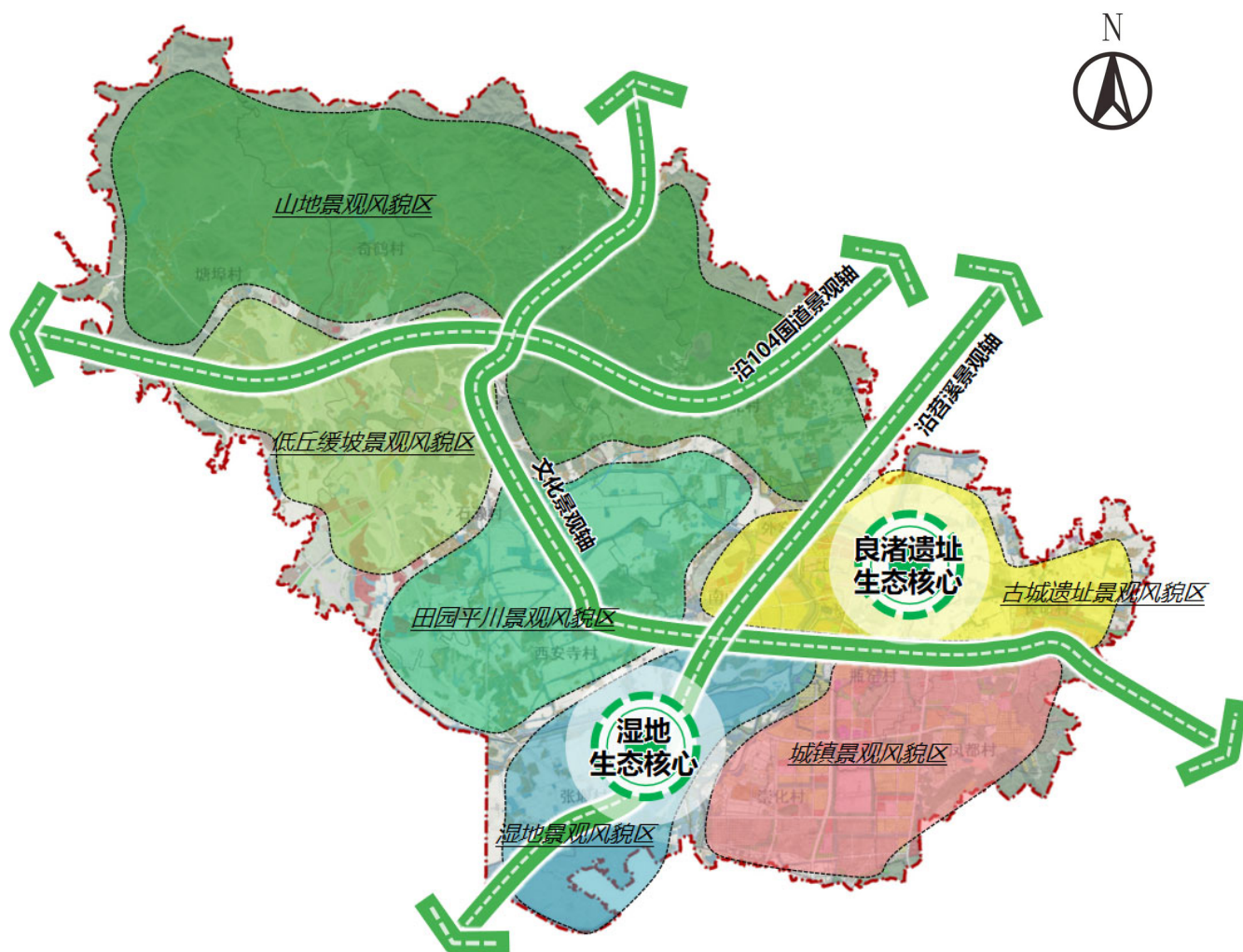
12 景观风貌引导规划

本次规划统筹相关规划中风貌区的建设目标指引及规划单元内山环水绕的自然地理格局，依托南苕溪、北苕溪、北湖草荡等自然资源要素，落实良渚古城遗址公园等历史文化遗存的保持、延续及可持续发展要求，结合良渚文化载体、休闲绿道、重要门户节点、农业示范基地等重点项目的建设，规划形成“两心、三轴、六区”的景观风貌结构。

“两心”：良渚遗址生态核心、湿地生态核心；

“三轴”：沿苕溪景观轴、沿104国道景观轴、文化景观轴；

“六区”：包括田园平川景观风貌区、湿地景观风貌区、山地景观风貌区、低丘缓坡景观风貌区、古城遗址景观风貌区、城镇景观风貌区。



景观风貌引导规划图